

Neil Jeffares, *Dictionary of pastellists before 1800*

Online edition

DORLY, François

fl. Paris 1748–60

The pastellist who executed the Warsaw double portrait in Nancy and what may be a pendant auctioned in 2013 is no doubt the d'Orly recorded in Nancy in 1750 as maître à dessiner du prince Camille de Lorraine (1725–1782), for whom he assembled a “Recueil de principes du dessin, composé de 48 dessins au crayon noir, études de figures humaines, d’animaux, de paysages, bergères et types dans le goût de Watteau”. He is probably the Dorly who exhibited numerous portraits (medium unspecified) at the Académie de Saint-Luc in 1751, 1752 and 1753 (rue Saint-Denis), and whose 1748 chalk autoportrait, acquired by the Louvre in 2003, may have been intended for engraving. One speculates that he might be responsible for the Nancy portrait of Jean Lamour (*v. Éc. fr.*). His name has been misread as Dosly; he is in any case not to be confused with the early nineteenth century pastellists Fr. Dorcy or Pierre-Joseph Dedreux-Dorcy. A Charlotte Dorly (–1776) married Philippe Canot, a pupil of Chardin (18.I.1751; An MC LXXXV/527). A Marie Dorly, daughter of Louis-François Dorly, peintre de l'Académie royale de Paris, was apprenticed to a dress-maker (29.VI.1764; AN MC XXVIII/387), while the same artist's mother died on 9.VII.1748 (MC XXVIII/246).

Bibliography

Bénézit; Guiffrey 1915; *Intermédiaire des chercheurs et curieux*, XXIX, 1894, 416f; Jacquot 1899, p. 434, *s.v.* Dosly, citing collection Mathias, .x.1893, no. 96; *Revue historique de la Lorraine*, XLVI, 1897, p. 68; Saur

Pastels

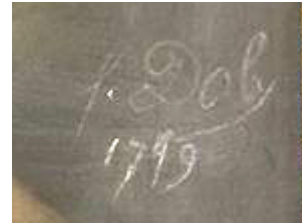
J.2792.101 M. de ROUX, chevalier de Saint-Louis, chirurgien-major du régiment de Vastan, pstl/ppr, 65x55.5, sd ← “Dorly/may/1760” (Brasles, Sophie Renard, 7.XI.2015, Lot 105 repr., *éc. fr.*, est. €200–300; Brasles, Sophie Renard, 17.VI.2017, Lot 22 repr., *éc. fr.*, est. €200–300) φv



J.2792.104 Un architecte et sa fille, pstl, 80x62, sd “Dorly/1749” (Warsaw, Wilanow, Wil.1996. PC; acqu. 2000). Exh.: Warsaw 2009, no. 28 repr. φ



J.2792.107 Une dame et sa fille, pstl/ppr, 79.5x63.5, sd → “Doly/1749” (Paris, Plaza Athénée, Artcurial, 7.X.2013, Lot 452 repr., *éc. fr.*, est. €800–1200) [new attr. φv



Portraits in unspecified or other media

AUTO-ORTRAIT, pierre noire/ppr bl., 35.5x25.3, sd ↙, plume et encre noire “Peint et dessiné par François Dorly en 8^{bre} 1748” (Louvre RF 52753. Ladrrière, Paris, 2002; repr. *Biennale cat.*, .IX.2002; acqu. 2003)

J.2792.112 M. CHARPENTIER, musette de chez le roi, représenté dans ses plaisirs, tenant sa tasse à la main, m/u, 92x73, Salon de Saint-Luc 1752, no. 194

J.2792.113 Mme CHARPENTIER, tenant son chien, m/u, Salon de Saint-Luc 1752, no. 196

J.2792.114 M. FENOT, inspecteur de police, m/u, Salon de Saint-Luc 1752, no. 198

J.2792.115 M. & Mme LA MARE, m/u, 81x65, Salon de Saint-Luc 1753, no. 208

J.2792.116 Le R.P. PASLIN des Augustins, m/u, Salon de Saint-Luc 1751, no. 134

J.2792.117 M. RICAULT, ingénieur, lieutenant-colonel au service d'Espagne, racheté le 18 Octobre 1750, par les PP. de la Mercy, protégé pas le prince de Conti, peint avec son habit d'esclave, m/u, Salon de Saint-Luc 1751, no. 135

J.2792.118 M. SUBRO [professeur en géométrie à l'Académie de Saint-Luc] & son épouse, m/u, 81x65, Salon de Saint-Luc 1753, no. 207

J.2792.119 M. THONNELIER [Le Tonnelier], officier de la reine, m/u, 81x65, Salon de Saint-Luc 1753, no. 211

J.2792.12 M. VADE, m/u, 46x38, Salon de Saint-Luc 17512, no. 193

J.2792.121 Le R.P. l'Épicier de la Mercy, m/u, Salon de Saint-Luc 1751, no. 133

J.2792.122 M***, Inspecteur, en habit de Berger, jouant de la Musette, Salon de Saint-Luc 1752, no. 195

J.2792.123 La marquise de ***, soutenue par les Grâces, m/u, 81x65, Salon de Saint-Luc 1753, no. 206